

PROSPECTUS

27 28



Centre
de services scolaire
de l'Énergie

Québec 

TABLE DES MATIÈRES

CARREFOUR FORMATION MAURICIE	5
ÉCOLE FORESTIÈRE DE LA TUQUE	34
CONDITIONS D'ADMISSION	47
AIDE FINANCIÈRE	50
RECONNAISSANCE DES ACQUIS ET DES COMPÉTENCES	51
ÉDUCATION DES ADULTES	53
FORMATION CONTINUE / SERVICE AUX ENTREPRISES ET AUX INDIVIDUS	63
ACCÈS ROUTIERS	71

COMMENT S'INSCRIRE?

Avis

Les informations contenues dans les grilles des programmes d'études étaient à jour en juin 2026; elles ne sont présentées qu'à titre indicatif. Nous vous invitons à consulter régulièrement notre site Internet cssenergie.gouv.qc.ca ou celui d'inforoutefpt.org afin de prendre connaissance des modifications qui peuvent survenir en cours d'année.

Dans le présent document, on emploie la forme masculine dans le seul but d'alléger le texte.

Les services suivants sont là pour vous!

- Service d'orientation et d'information scolaire
- Service d'admission en formation professionnelle et générale des adultes
- Service d'évaluation et d'examen

Quand s'inscrire ?

Dates limites de demande d'admission pour la formation professionnelle :

- 1^{er} mars pour la plupart des programmes
- 1^{er} novembre pour l'entrée de janvier à l'École forestière de La Tuque
- Dates limites variables pour le DEP de conduite de machinerie lourde en voirie forestière (voir sur admissionfp.com)
- En tout temps pour les programmes en enseignement individualisé

Après ces dates, contactez les centres de formation afin de connaître les places disponibles.

Pour la formation générale des adultes :

En tout temps, car la plupart des formations font l'objet d'entrées continues et de sorties variables. Aucuns frais de scolarité pour l'inscription. Les adultes doivent toutefois acheter les cahiers d'apprentissage.

Documents obligatoires requis

Pour le traitement de la demande d'admission :

- Certificat de naissance grand format (délivré par le Directeur de l'état civil)
- Dernier relevé du ministère de l'Éducation
- Tous les bulletins du secondaire de juin ou bulletin prouvant la réussite du français, de l'anglais et de la mathématique
- Une pièce d'identité avec photo (ex. : carte d'assurance maladie ou permis de conduire)
- Paiement selon le programme

IMPORTANT : votre demande ne peut être traitée sans la réception des documents obligatoires certifiés conformes aux originaux.

Élève d'un jour

Si vous êtes intéressés par cette formule pour les formations offertes au Carrefour Formation Mauricie, rendez-vous au lancetacarriere.ca et remplissez le formulaire, composez le 819 539-2265, poste 3302 ou écrivez à cderaspe@cssenergie.gouv.qc.ca. Si vous désirez être élève d'un jour à l'École forestière de La Tuque, composez le 1 866 676-3006, poste 6531 ou faites l'envoi d'un courriel à forest@cssenergie.gouv.qc.ca.

OÙ

S'INSCRIRE?

Internet

inforoutefpt.org
admissionfp.com

Formation professionnelle à Shawinigan

Carrefour Formation Mauricie

5105, avenue Albert-Tessier
Shawinigan (Québec) G9N 7A3
Téléphone : 819 539-2265, poste 3200

cfm@cssenergie.gouv.qc.ca

Heures d'ouverture : lundi au vendredi,
de 8 h à 11 h 30 et de 13 h à 16 h

Éducation des adultes à Shawinigan

Centre d'éducation des adultes du Saint-Maurice

1092, rue Trudel
Shawinigan (Québec) G9N 4N5
(accès par la cour arrière)

Inscription :



Téléphone : 819 536-2820, poste 2004
Télécopieur : 819 536-5073

Conseiller en information scolaire
et professionnelle : poste 2022

cea@cssenergie.gouv.qc.ca

Heures d'ouverture : lundi au vendredi,
de 8 h à 15 h 30

Formation professionnelle et éducation des adultes à La Tuque

École forestière de La Tuque

461, rue Saint-François
La Tuque (Québec) G9X 1T8

Téléphone : 819 676-3006, poste 6500
Télécopieur : 819 676-3008
Sans frais : 1 866 676-3006

Conseillère en information scolaire
et professionnelle : poste 6531

forest@cssenergie.gouv.qc.ca

Heures d'ouverture : lundi au vendredi,
de 8 h à 12 h et de 13 h à 16 h

CARREFOUR FORMATION MAURICIE



PROGRAMMES OFFERTS

CARREFOUR FORMATION

MAURICIE

ADMINISTRATION, COMMERCE ET INFORMATIQUE

Comptabilité	8
Secrétariat	10
Double DEP (Adjoint administratif)	12
Vente-conseil / Représentation	14
Lancement d'une entreprise	16

BÂTIMENT ET TRAVAUX PUBLICS

Charpenterie-menuiserie	18
Dessin de bâtiment	20

ENTRETIEN D'ÉQUIPEMENT MOTORISÉ

Mécanique d'engins de chantier	22
Mécanique de véhicules de loisir et d'équipement léger	24
Mécanique de véhicules lourds routiers	26

FABRICATION MÉCANIQUE

Opération d'équipements de production	28
Usinage	30

MÉCANIQUE D'ENTRETIEN

Mécanique industrielle de construction et d'entretien	32
---	----

CARREFOUR FORMATION MAURICIE



Carrefour Formation Mauricie

5105, avenue Albert-Tessier
Shawinigan (Québec) G9N 7A3
Téléphone : 819 539-2265, poste 3200

cfm@cssenergie.gouv.qc.ca

lancetacarriere.ca

Centre d'entrepreneuriat Alphonse-Desjardins Shawinigan

1250, avenue de la Station
Shawinigan (Québec) G9N 8K9
Téléphone : 819 539-2265, poste 3200
Télécopieur : 819 537-8383

Covoiturage

Pour les élèves intéressés au covoiturage, veuillez composer le 819 539-2265, poste 3274 ou faites l'envoi d'un courriel à nlandry@cssenergie.gouv.qc.ca

COMPTABILITÉ

DEP

1350 heures

Administration, commerce et informatique

NATURE DU TRAVAIL

- Exécuter des tâches de comptabilité telles que : calculer, préparer et traiter des pièces justificatives de différents types d'entreprises, gérer l'encaisse, produire les paies, effectuer des calculs liés à la détermination du coût d'un bien et d'un service, produire la déclaration de revenu d'un particulier, implanter un système comptable
- Produire des tableaux et des graphiques, effectuer la mise en page de la correspondance liée à la comptabilité, utiliser l'information relative à la législation des affaires
- Communiquer, verbalement ou par écrit, en milieu de travail, comme rédiger de la correspondance liée à la comptabilité



Conditions d'admission 1, se référer à la page 47

STAGE

120 heures incluses

Enseignement individualisé

Entrées périodiques

Programme offert
en concomitance*

Formation offerte à
4 jours/semaine, 6 heures/jour

Possibilité d'une formation à 5 jours/semaine pour
les personnes financées par Services Québec

Possibilité d'offrir la formation ou une partie de la formation en mode virtuel

*CONCOMITANCE

Certaines formations sont offertes à raison de trois ou quatre jours en formation professionnelle et d'une ou deux journées en formation générale des jeunes ou des adultes afin de :

- Compléter les préalables pour les élèves admis avec une 3^e secondaire en langue d'enseignement, en langue seconde et en mathématique
- Compléter le diplôme d'études secondaires pour les élèves admis avec une 4^e secondaire

Note : Ce programme et le programme **Secrétariat** offrent la possibilité d'obtenir les deux diplômes d'études professionnelles en un nombre réduit d'heures de formation afin de devenir adjoint administratif.



**Ce programme est offert
au Carrefour Formation Mauricie.**

CONTENU DU PROGRAMME

Compétences	Heures
Métier et formation	30
Recherche d'information	60
Tableaux et graphiques	60
Calcul des pièces	30
Mise en page de la correspondance	60
Rédaction en français	90
Traitement de pièces	60
Gestion de l'encaisse	45
Législation des affaires	45
Interactions professionnelles	30
Communication en anglais	75
Production de paies	30
Rédaction en anglais	60
Traitement de données	60
Tâches courantes	60
Efficiencie	75
Coût d'un bien et d'un service	75
Tâches de fin de période	75
Tâches de fin d'année	75
Déclaration de revenus	60
Système comptable	45
Cheminement professionnel	30
Intégration au travail	120

SECRÉTARIAT

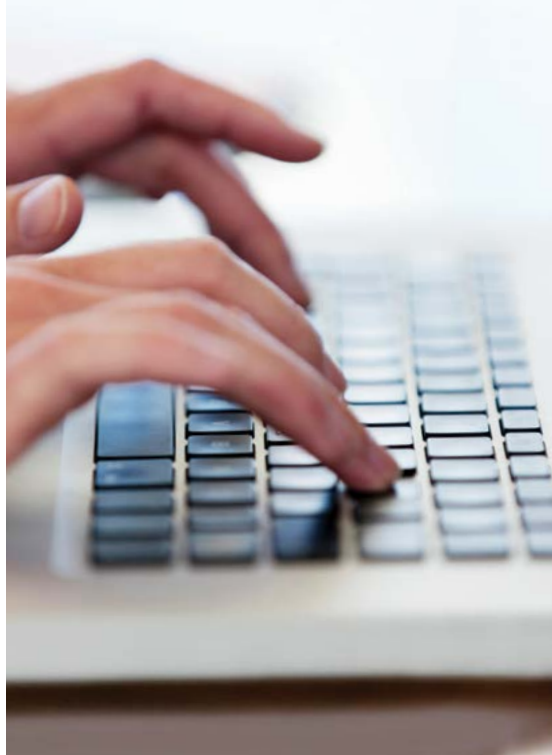
DEP

1485 heures

Administration, commerce et informatique

NATURE DU TRAVAIL

- Appliquer une méthode de doigté; effectuer la révision de textes en français, la gestion de l'information administrative, la conception et la présentation visuelle d'un document, la rédaction et la disposition de la correspondance en français
- Utiliser les outils informatiques suivants : logiciels de base de données, de traitement de texte, de tableur et de communication
- Gérer les communications d'un bureau



Conditions d'admission 1, se référer à la page 47

STAGE

90 heures incluses

Enseignement individualisé

Entrées périodiques

Programme offert en concomitance*

Formation offerte à 4 jours/semaine, 6 heures/jour

Possibilité d'une formation à 5 jours/semaine pour les personnes financées par Services Québec

Possibilité d'offrir la formation ou une partie de la formation en mode virtuel

*CONCOMITANCE

Certaines formations sont offertes à raison de trois ou quatre jours en formation professionnelle et d'une ou deux journées en formation générale des jeunes ou des adultes afin de :

- Compléter les préalables pour les élèves admis avec une 3^e secondaire en langue d'enseignement, en langue seconde et en mathématique
- Compléter le diplôme d'études secondaires pour les élèves admis avec une 4^e secondaire

Note : Ce programme et le programme **Comptabilité** offrent la possibilité d'obtenir les deux diplômes d'études professionnelles en un nombre réduit d'heures de formation afin de devenir adjoint administratif.

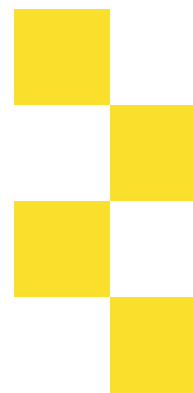


**Ce programme est offert
au Carrefour Formation Mauricie.**

CONTENU DU PROGRAMME

Compétences	Heures
Métier et formation	15
Révision de l'orthographe et de la grammaire de textes en français	75
Traitement de textes	90
Qualité du français écrit	60
Service à la clientèle	60
Gestion documentaire	60
Production de feuilles de calculs	30
Conception de présentations	30
Rédaction de textes professionnels en français	60
Opérations comptables	90
Production de lettres	75
Création de bases de données	45
Gestion de l'encaisse	45
Traduction de textes	75
Tableaux et graphiques	60
Conception visuelle de documents	90
Rédaction et disposition de textes professionnels en anglais	90
Actualisation de l'information diffusée sur les médias numériques	30
Interactions en anglais en contexte professionnel	45
Suivi de la correspondance	75
Activités liées à l'organisation de réunions et d'événements	60
Production de rapports	60
Soutien technique	30
Coordination de tâches multiples	45
Intégration au milieu de travail	90

DOUBLE DEP (ADJOINT ADMINISTRATIF)



DEP

2325 heures

Administration, commerce et informatique

NATURE DU TRAVAIL

- Se référer à chacun des programmes d'études concernés
- Le programme Adjoint administratif permet à l'élève de suivre sa formation en Secrétariat et en Comptabilité afin d'obtenir deux diplômes d'études professionnelles (DEP) en un nombre réduit d'heures de formation, puisque plusieurs compétences peuvent être reconnues d'un programme à l'autre.

Conditions d'admission 1, se référer à la page 47



Double DEP (Adjoint administratif)

Enseignement individualisé	Entrées périodiques
Programme offert en concomitance*	Formation offerte à 4 jours/semaine, 6 heures/jour
Possibilité d'offrir la formation ou une partie de la formation en mode virtuel	
Double formation professionnelle menant à deux DEP	

*CONCOMITANCE

Certaines formations sont offertes à raison de trois ou quatre jours en formation professionnelle et d'une ou deux journées en formation générale des jeunes ou des adultes afin de :

- Compléter les préalables pour les élèves admis avec une 3^e secondaire en langue d'enseignement, en langue seconde et en mathématique
- Compléter le diplôme d'études secondaires pour les élèves admis avec une 4^e secondaire



**Ce programme est offert
au Carrefour Formation Mauricie.**

APTITUDES ET INTÉRÊTS

À la fin de son parcours scolaire menant au Double DEP, la personne diplômée sera autant en mesure d'effectuer des tâches de comptabilité et produire des déclarations de revenus que des tâches reliées au secrétariat comme du traitement de textes et de la saisie de données.

AVANTAGES DU DOUBLE DEP

Par sa polyvalence, son sens de l'organisation et sa capacité d'adaptation, l'adjoint administratif joue un rôle clé de soutien administratif dans divers types d'entreprises. Ce programme peut amener l'élève à occuper des postes de responsabilités au sein d'une organisation.

VENTE-CONSEIL / REPRÉSENTATION

DEP+ASP

900 + 450 heures
ou 375 heures¹

Administration, commerce et informatique

NATURE DU TRAVAIL

- Acquérir les connaissances, les habiletés et les attitudes pour devenir un vendeur et un représentant qualifié
- Communiquer avec la clientèle
- Conseiller la clientèle
- Appliquer les techniques de vente
- Organiser son activité commerciale
- Commercialiser des produits
- S'intégrer rapidement à un commerce de détail et à un établissement de vente en gros

Vente-conseil : Conditions d'admission 1, se référer à la page 47

Représentation : Conditions d'admission 3, se référer à la page 49

¹ Si obtention du DEP 5321 en vente-conseil



Vente-conseil / Représentation

Programme offert
en concomitance*

Formation offerte à
4 jours/semaine, 6 heures/jour

*CONCOMITANCE

Certaines formations sont offertes à raison de trois ou quatre jours en formation professionnelle et d'une ou deux journées en formation générale des jeunes ou des adultes afin de :

- Compléter les préalables pour les élèves admis avec une 3^e secondaire en langue d'enseignement, en langue seconde et en mathématique
- Compléter le diplôme d'études secondaires pour les élèves admis avec une 4^e secondaire

*L'élève qui détient le DEP 5321 en vente-conseil n'a pas à refaire le module **Relations professionnelles en représentation**.



**Ce programme est offert
au Centre d'entrepreneuriat
Alphonse-Desjardins Shawinigan.**

CONTENU DU PROGRAMME

Compétences

Heures

Vente-conseil

Métier et formation	30
Relations professionnelles en vente-conseil	90
Comportements de la clientèle	45
Service à la clientèle	30
Vente de produits et services	120
Transactions liées à la vente	45
Organisation du temps	15
Recherche d'emploi	30
Initiation au métier	60
Lois et règlements	30
Service après-vente	30
Langue seconde	60
Produits et services	45
Approvisionnement	60
Présentation visuelle	45
Marketing de la vente	45
Intégration au travail	120

Représentation

Métier et formation	30
Relations professionnelles en représentation*	75
Gestion du temps et du territoire	45
Calculs commerciaux	60
Représentation	120
Prospection	60
Intégration au travail	60

LANCEMENT D'UNE ENTREPRISE

ASP

330 heures

Administration, commerce et informatique

NATURE DU TRAVAIL

- Se lancer en affaires
- Démarrer son entreprise
- Appliquer l'approche client
- Gérer une entreprise
- Négocier son financement
- Élaborer un modèle d'affaires

Il n'y a aucune condition d'admission pour cette ASP.

Les admissions dans ce programme d'études sont interrompues pour une période indéterminée.



Lancement d'une entreprise

Enseignement individualisé

Entrées périodiques

Formation offerte
de jour et de soir

Possibilité d'offrir la formation ou une
partie de la formation en mode virtuel



**Ce programme est offert
au Centre d'entrepreneuriat
Alphonse-Desjardins Shawinigan.**

CONTENU DU PROGRAMME

Compétences

Heures

Se situer au regard de l'entrepreneuriat	15
Élaborer un projet de modèle d'affaires	30
Utiliser des outils technologiques	45
Effectuer une étude de marché	60
Commercialiser ses produits ou ses services	60
Effectuer la planification des ressources de son entreprise	75
Se situer au regard des exigences liées au démarrage et à la gestion d'une entreprise	45

CHARPENTERIE- MENUISERIE

DEP

1350 heures

Bâtiment et travaux publics

NATURE DU TRAVAIL

- Réaliser les tâches reliées à la charpenterie-menuiserie telles que construire et réparer des bâtiments, installer et réparer des armoires, des escaliers, des portes, des fenêtres et des structures.
- Procéder à des travaux d'isolation des murs et plafonds, d'alignement, de nivellement, de fabrication d'ameublement, de construction de coffrages et toitures, des travaux d'isolation ainsi que de la finition intérieure et extérieure de bâtiments.

Conditions d'admission 1, se référer à la page 47



Charpenterie-menuiserie

Formation offerte à 5 jours/semaine, 7 heures par jour



**Ce programme est offert au
Carrefour Formation Mauricie.**

CONTENU DU PROGRAMME

Compétences	Heures
Prévenir les atteintes à la santé, à la sécurité et à l'intégrité physique sur les chantiers de construction	30
Se situer au regard du métier et de la démarche de formation	15
Utiliser des outils manuels portatifs et des outils électriques pour effectuer des assemblages	75
Traiter de l'information liée à des plans, à des devis et à des croquis	90
Effectuer des calculs relatifs à la planification	45
Effectuer des opérations d'alignement et de nivellement	60
Effectuer des activités d'échafaudage, de levage et de manutention	45
Fabriquer et installer l'ameublement et les accessoires de finition	90
Construire des coffrages d'empanchements, de murs de fondation et de murs de béton	105
Effectuer des activités liées à la pose de fondations profondes	30
Construire des coffrages de colonnes, de poutres, de dalles et d'escaliers de béton	105
Construire des charpentes de planchers	60
Construire des charpentes de murs	90
Construire des toitures	105
Effectuer des travaux d'isolation, d'insonorisation et de ventilation	45
Effectuer des travaux de finition extérieure	105
Effectuer des travaux de finition intérieure	120
Construire des escaliers de bois	120
Préparer son intégration au marché du travail	15

Programme 5250

DESSIN DE BÂTIMENT

DEP

1800 heures

Bâtiment et travaux publics

NATURE DU TRAVAIL

- Exécuter des plans d'architecture, de structure et de mécanique de bâtiment avec l'ordinateur
- Procéder à des relevés de données



Conditions d'admission 1, se référer à la page 47

STAGE

120 heures incluses

Programme offert
en concomitance*

Formation offerte à
4 jours/semaine, 6 heures/jour

*CONCOMITANCE

Certaines formations sont offertes à raison de trois ou quatre jours en formation professionnelle et d'une ou deux journées en formation générale des jeunes ou des adultes afin de :

- Compléter les préalables pour les élèves admis avec une 3^e secondaire en langue d'enseignement, en langue seconde et en mathématique
- Compléter le diplôme d'études secondaires pour les élèves admis avec une 4^e secondaire



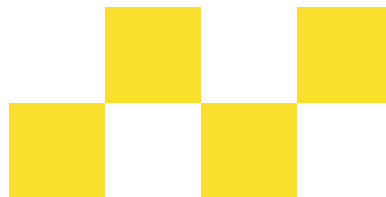
**Ce programme est offert
au Carrefour Formation Mauricie.**

CONTENU DU PROGRAMME

Compétences	Heures
Métier et formation	15
Utiliser un ordinateur	30
Dessiner un élément architectural	45
Fonctions de base d'un logiciel de dessin	105
Volumes architecturaux	105
Plan d'un bâtiment résidentiel unifamilial	120
Santé et sécurité sur les chantiers de construction	30
Fonctions avancées d'un logiciel de dessin	75
Plan d'une structure de béton	60
Relevés de données	30
Information relative à la plomberie	90
Plan de plomberie	90
Coupe de mur et détail technique	30
Détermination de quantités de matériaux et d'équipement	30
Plan d'ensemble d'une structure d'acier	60
Plan de fabrication de structures d'acier	120
Plan d'un bâtiment résidentiel multifamilial	120
Information relative à l'électricité	45
Plan d'électricité	45
Illustration architecturale	105
Recherche d'emploi	15
Information relative à la ventilation	90
Plan de ventilation	105
Plan d'un bâtiment commercial	120
Intégration au travail	120

Programme 5331

MÉCANIQUE D'ENGINS DE CHANTIER



DEP

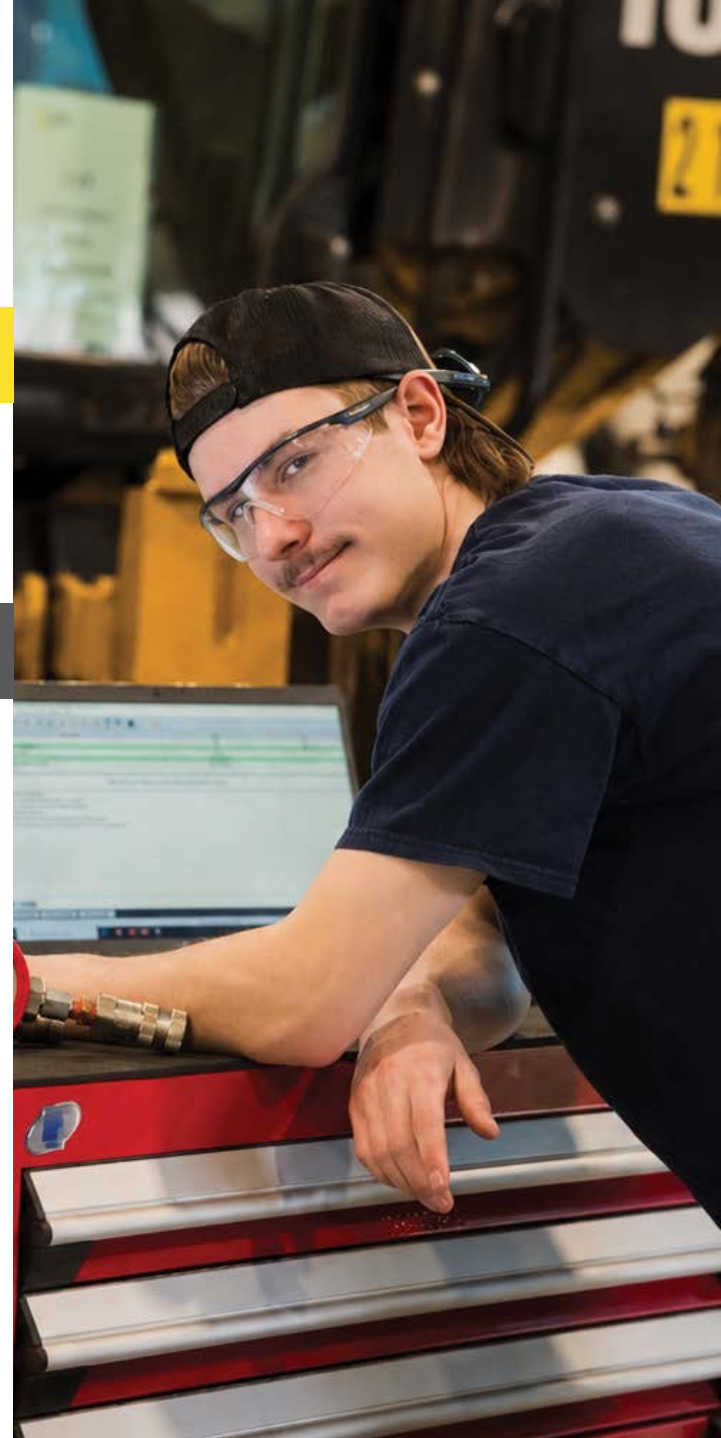
1800 heures

Entretien d'équipement motorisé

NATURE DU TRAVAIL

- Effectuer des travaux de mécanique préventive et corrective
- Cerner des problèmes de fonctionnement sur des engins de chantier, rechercher leur cause et en localiser la source
- Effectuer des réparations, des remplacements et des réglages, et procéder à des essais de fonctionnement

Conditions d'admission 1, se référer à la page 47



STAGE

135 heures incluses

Formation offerte
à 5 jours/semaine

Possibilité de faire Le PONT

LE PONT

Le programme de Mécanique d'engins de chantier et le programme Mécanique de véhicules lourds routiers offrent la possibilité d'obtenir les deux diplômes d'études professionnelles en un nombre réduit d'heures de formation, puisque plusieurs compétences peuvent être reconnues d'un programme à l'autre.

Le Pont est offert uniquement aux élèves ayant obtenu le diplôme de Mécanique de véhicules lourds routiers.



**Ce programme est offert
au Carrefour Formation Mauricie.**

CONTENU DU PROGRAMME

Compétences	Heures
Métier et formation	15
Santé et sécurité	30
Information technique sur les engins de chantier	45
Travaux d'atelier	75
Travaux de chauffe, de soudage et de coupage	75
Relations interpersonnelles au travail	30
Fonctionnement de systèmes hydrauliques et pneumatiques	90
Fonctionnement de systèmes électriques et électroniques	90
Vérification de roues et réparation de systèmes de freinage assistés	90
Réparation des systèmes d'embrayage et de traction	90
Entretien et réparation des systèmes de charge et de démarrage	60
Réparation des circuits et des accessoires de cabine	60
Entretien général de systèmes d'injection diesel et de freins moteurs	105
Mise au point des moteurs diesels	120
Vérification et remplacement de moteurs diesels	60
Réparation des moteurs diesels	120
Réparation des systèmes de transmission de pouvoir	60
Réparation de l'équipement hydraulique sur un engin de chantier	120
Entretien de transmissions hydrostatiques	75
Réparation et entretien de transmissions semi-automatiques et automatiques	120
Réparation et entretien de directions	45
Entretien périodique d'un engin de chantier	90
Intégration au travail	135

MÉCANIQUE DE VÉHICULES DE LOISIR ET D'ÉQUIPEMENT LÉGER

DEP

1800 heures

Entretien d'équipement motorisé

NATURE DU TRAVAIL

- Réparation et entretien de moteurs à essence à deux et à quatre courses
- Réparation et entretien de carburateurs, de systèmes d'embrayage, de transmissions, de systèmes de freinage conventionnels, de suspensions, etc.
- Réparation et entretien de directions et de systèmes de propulsion d'embarcations de plaisance
- Assurer l'entretien saisonnier et la mise au point de véhicules de loisir et d'équipement léger

Conditions d'admission 1, se référer à la page 47



Mécanique de véhicules de loisir et d'équipement léger

STAGE

90 heures incluses

Programme offert en concomitance*

Formation offerte à 4 jours/semaine, 6 heures/jour

*CONCOMITANCE

Certaines formations sont offertes à raison de trois ou quatre jours en formation professionnelle et d'une ou deux journées en formation générale des jeunes ou des adultes afin de :

- Compléter les préalables pour les élèves admis avec une 3^e secondaire en langue d'enseignement, en langue seconde et en mathématique
- Compléter le diplôme d'études secondaires pour les élèves admis avec une 4^e secondaire

Note : La prochaine cohorte démarrera en septembre 2027.



**Ce programme est offert
au Carrefour Formation Mauricie.**

CONTENU DU PROGRAMME

Compétences	Heures
Métier et formation	15
Santé et sécurité au travail ainsi que protection de l'environnement	15
Recueillir de l'information technique sur des véhicules de loisir et de l'équipement léger	30
Travaux d'atelier	60
Travaux de chauffe, de coupage et de soudage	45
Réparation de systèmes de traction de véhicules de loisir et d'équipement léger	45
Fonctionnement de systèmes électriques et électroniques	90
Réparation de systèmes électriques essentiels et de confort	90
Fonctionnement de systèmes hydrauliques	30
Réparation et entretien de systèmes de freinage conventionnels	75
Réparation et entretien de moteurs à essence à quatre courses et leurs systèmes	120
Réparation de moteurs à essence à deux courses et de systèmes de lubrification	90
Réparation de systèmes d'allumage	45
Réparation et entretien de carburateurs	90
Réparation et entretien de systèmes d'embrayage et de transmissions	90
Réparation et entretien de dispositifs de travail et de coupe	60
Réparation et entretien de directions et de systèmes de propulsion d'embarcations de plaisance	105
Fonctionnement de systèmes électroniques de commande	60
Réparation de directions de véhicules de loisir terrestres et d'équipement léger	60
Réparation et entretien de suspensions	75
Réparation et entretien de système d'entraînement et de différentiels	75
Réparation et entretien de systèmes d'admission, d'alimentation et d'échappement	75
Réparation et entretien d'embrayages et d'une transmission séquentielle d'un groupe motopropulseur	105
Réparation de systèmes d'aide à la conduite et de systèmes alternatifs de motorisation	75
Entretien saisonnier et mise au point de véhicules de loisir et d'équipement léger	90
Intégration au travail	90

Programme 5330

MÉCANIQUE DE VÉHICULES LOURDS ROUTIERS

DEP

1800 heures

Entretien d'équipement motorisé

NATURE DU TRAVAIL

- Effectuer des travaux de mécanique préventive et corrective
- Cerner des problèmes de fonctionnement sur des véhicules, rechercher la cause et en localiser la source
- Effectuer des réparations, des remplacements et des réglages, et procéder à des essais de fonctionnement

Conditions d'admission 1, se référer à la page 47



STAGE

135 heures incluses

Programme offert
en concomitance*

Formation offerte à 5 jours/semaine

Possibilité de faire Le PONT

*CONCOMITANCE

Certaines formations sont offertes à raison de trois ou quatre jours en formation professionnelle et d'une ou deux journées en formation générale des jeunes ou des adultes afin de :

- Compléter les préalables pour les élèves admis avec une 3^e secondaire en langue d'enseignement, en langue seconde et en mathématique
- Compléter le diplôme d'études secondaires pour les élèves admis avec une 4^e secondaire

LE PONT

Le programme de Mécanique de véhicules lourds routiers et le programme Mécanique d'engins de chantier offrent la possibilité d'obtenir les deux diplômes d'études professionnelles en un nombre réduit d'heures de formation, puisque plusieurs compétences peuvent être reconnues d'un programme à l'autre.

Le Pont est offert uniquement aux élèves ayant obtenus le diplôme de Mécanique de véhicules lourds routiers.



**Ce programme est offert
au Carrefour Formation Mauricie.**

CONTENU DU PROGRAMME

Compétences	Heures
Métier et formation	15
Santé et sécurité	30
Information technique sur les véhicules lourds routiers	45
Réparation des systèmes de diffusion de pouvoir	60
Travaux d'atelier	75
Fonctionnement de systèmes hydrauliques et pneumatiques	90
Entretien général de systèmes d'injection diesels et de freins moteur	105
Entretien et réparation de systèmes de freinage hydraulique et pneumatique	120
Relations interpersonnelles au travail	30
Réparation et remplacement de roues et de leurs éléments	45
Entretien et réparation de systèmes de charge et de démarrage	60
Travaux de chauffe, de soudage et de coupage	75
Fonctionnement de systèmes électriques et électroniques	90
Mise au point de moteurs diesels	105
Réparation de systèmes de transmission de pouvoir	120
Entretien et remplacement de transmissions automatiques	45
Réparation de l'équipement hydraulique sur un véhicule lourd routier	60
Entretien et réparation de suspension, de cadres de châssis et de sellettes d'attelage	75
Réparation d'éléments de cabine, de leurs accessoires et de leurs circuits	90
Réparation de moteurs diesels	120
Vérification et remplacement de moteurs diesels	60
Entretien et réparation de directions à assistance hydraulique	75
Entretien périodique d'un véhicule lourd routier	75
Intégration au travail	135

OPÉRATION D'ÉQUIPEMENTS DE PRODUCTION

DEP

870 heures

Fabrication mécanique

NATURE DU TRAVAIL

- Effectuer le réglage des équipements, l'ajustement des paramètres de fonctionnement et la résolution de problème en cours de production
- Entretien de la machinerie
- Contrôler la qualité aux différentes étapes du procédé industriel
- Contribuer aux efforts d'amélioration de différentes facettes de la production

Conditions d'admission 2, se référer à la page 48



Opération d'équipements de production

Offert en alternance travail-études.

Formation offerte à 5 jours / semaine, 6 heures/jour quand l'élève est au centre de formation et 8 heures/jour lorsqu'il est en entreprise.

PERSPECTIVES PROFESSIONNELLES

Occuper un emploi comme opérateur :

- Consiste à faire fonctionner des équipements de production, à l'intérieur d'un procédé industriel de traitement, de transformation ou de fabrication, de la préparation des intrants à l'entreposage des produits livrables.

TYPE D'ENTREPRISES

- Transformation des matières plastiques et du caoutchouc
- Transformation du textile
- Fabrication de produits métallique, du bois
- Industrie de l'automobile
- Transformation alimentaire
- Industrie de l'aéronautique
- Ateliers d'usinage de pièces

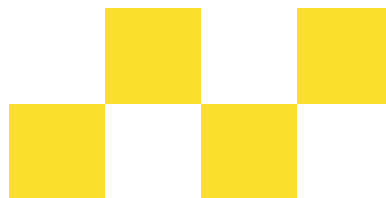


**Ce programme est offert
au Carrefour Formation Mauricie.**

CONTENU DU PROGRAMME

Compétences	Heures
Métier et formation	15
Santé et sécurité au travail	30
Documentation technique de production	75
Liens entre les matières, les équipements et les procédés	60
Fonctionnement des équipements de production	105
Communication en milieu de travail	30
Activités de contrôle de qualité	60
Opération d'équipements aux étapes finales d'un procédé de production	75
Opération d'équipements en cours de production	120
Opération d'équipements au début de la production	120
Travaux mineurs d'entretien préventif	60
Intégration au milieu de travail	120

USINAGE



DEP

1800 heures

Fabrication mécanique

NATURE DU TRAVAIL

- Interpréter des dessins techniques
- Effectuer des relevés et des mesures
- Développer les compétences particulières à l'usinage sur machines-outils conventionnelles en effectuant de l'usinage au tour et à la fraiseuse
- Développer les compétences nécessaires à la programmation manuelle et à l'usinage de pièces simples au tour et au centre d'usinage à commande numérique
- Développer les compétences nécessaires à la programmation conversationnelle et automatique au tour et au centre d'usinage à commande numérique
- Développer les compétences nécessaires à la production sérielle au tour et au centre d'usinage à commande numérique

Conditions d'admission 1, se référer à la page 47



Usinage

Offert en alternance travail-études,
dont 600 heures sont réalisées en entreprise.

Formation offerte à 4 jours ½ / semaine,
8 heures/jour sauf le mercredi qui est à 4 heures/jour.



**Ce programme est offert
au Carrefour Formation Mauricie.**

CONTENU DU PROGRAMME

Compétences	Heures
Métier et formation	15
Santé et sécurité au travail	30
Information technique sur les procédés de fabrication et sur les métaux	45
Calculs liés à l'usinage	60
Interprétation de dessins techniques	105
Contrôle dimensionnel et géométrique des pièces	75
Montage de machines-outils	45
Activités connexes aux travaux d'usinage	90
Communication en milieu de travail	30
Opérations de base au tour	90
Opérations de base à la fraiseuse	120
Usinage de pièces au tour	105
Usinage de pièces à la fraiseuse	120
Conduite d'un tour à commande numérique	45
Conduite d'un centre d'usinage	45
Programmation manuelle de machines-outils à commande numérique	75
Programmation conversationnelle de machines-outils à commande numérique	45
Programmation automatique d'un tour à commande numérique	60
Programmation automatique d'un centre d'usinage	90
Usinage de pièces au tour à commande numérique	105
Usinage de pièces au centre d'usinage	120
Mise en route d'un tour à commande numérique en vue d'une production sérielle	75
Mise en route d'un centre d'usinage en vue d'une production sérielle	90
Intégration au milieu de travail	120

MÉCANIQUE INDUSTRIELLE DE CONSTRUCTION ET D'ENTRETIEN

DEP

1800 heures

Mécanique d'entretien

NATURE DU TRAVAIL

Entretien, dépanner, installer, modifier et réparer des systèmes :

- Mécaniques
- Hydrauliques
- Pneumatiques
- Electrohydrauliques
- Électropneumatiques
- Assistés par ordinateurs
- Automates programmables

Conditions d'admission 1, se référer à la page 47



STAGE

90 heures incluses

Programme offert
en concomitance*

Formation offerte à
4 jours/semaine, 6 heures/jour

*CONCOMITANCE

Certaines formations sont offertes à raison de trois ou quatre jours en formation professionnelle et d'une ou deux journées en formation générale des jeunes ou des adultes afin de :

- Compléter les préalables pour les élèves admis avec une 3^e secondaire en langue d'enseignement, en langue seconde et en mathématique
- Compléter le diplôme d'études secondaires pour les élèves admis avec une 4^e secondaire



**Ce programme est offert
au Carrefour Formation Mauricie.**

CONTENU DU PROGRAMME

Compétences	Heures
Santé et sécurité sur les chantiers de construction	30
Dessin de croquis	45
Travaux d'atelier	105
Accès et manutention	30
Conduits étanches: préparation et installation	60
Usinage sur machines-outils	90
Circuits pneumatiques et électropneumatiques	105
Circuits hydrauliques et électrohydrauliques	105
Cheminement professionnel	15
Métier et formation	15
Plans et documentation technique	45
Façonnage	45
Arbres, roulements, paliers et coussinets	75
Alignement	60
Dispositifs mécaniques de transmission de mouvement	105
Coupage, assemblage et soudage	120
Compresseurs, pompes à vide et moteurs pneumatiques	75
Pompes et moteurs hydrauliques	75
Diagnostic de problèmes électriques	90
Hydraulique proportionnelle	60
Réparation de systèmes automatisés	60
Analyseur de vibrations et équilibrage	60
Maintenance préventive planifiée	60
Installation d'équipement industriel	90
Dépannage d'équipement industriel	90
Intégration au milieu de travail	90

ÉCOLE FORESTIÈRE DE LA TUQUE



PROGRAMMES OFFERTS

ÉCOLE FORESTIÈRE

DE LA TUQUE

AGRICULTURE ET PÊCHES

Élagage 37

ENVIRONNEMENT ET AMÉNAGEMENT DU TERRITOIRE

Protection et exploitation de territoires fauniques 39

FORESTERIE ET PAPIER

Abattage manuel et débardage forestier 41

Aménagement de la forêt 43

MINES ET TRAVAUX DE CHANTIER

Conduite de machinerie lourde en voirie forestière 45

ÉCOLE FORESTIÈRE DE LA TUQUE



École forestière de La Tuque

461, rue Saint-François
La Tuque (Québec) G9X 1T8
Téléphone : 819 676-3006
Sans frais : 1 866 676-3006
Télécopieur : 819 676-3008

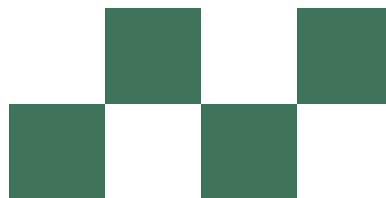
forest@cssenergie.gouv.qc.ca

efft.ca

Logement

L'École forestière de La Tuque dispose d'une liste de propriétaires de logements et de chambres à louer pour les élèves. Pour obtenir cette liste, communiquez avec la réceptionniste au 819 676-3006, poste 6500.

ÉLAGAGE



DEP

915 heures

Agriculture et pêches

NATURE DU TRAVAIL

- Poser un diagnostic sur l'état de santé de l'arbre
- Évaluer le traitement approprié
- Assurer l'entretien des arbres en milieu urbain (élagage, traitement des plaies, haubannage)
- Effectuer de la taille de formation
- Appliquer les techniques d'élagage et de travail au câble
- Effectuer l'essouchage et le dégagement des réseaux de lignes aériennes
- Planter et transplanter des arbres
- Maîtriser les connaissances scientifiques de base (nutrition végétale, morphologie et physiologie de l'arbre, etc.)

Conditions d'admission 2, se référer à la page 48



PERSPECTIVES PROFESSIONNELLES

- Élagueur
- Arboriculteur-élagueur
- Technicien en service d'entretien d'arbres
- Technicien et spécialiste de l'aménagement paysager et de l'horticulture
- Travailleur sylvicole

Ces fonctions peuvent s'exercer dans des entreprises d'élagage, d'arboriculture, d'aménagement paysager, dans les parcs municipaux, provinciaux et fédéraux, pour une municipalité, pour une compagnie de distribution d'électricité, dans les pépinières ou tout simplement, à votre compte.

CONTENU DU PROGRAMME

Compétences	Heures
Se situer au regard du métier et de la démarche de formation	15
Prévenir les atteintes en matière de santé et de sécurité au travail	30
Analyser les exigences de développement des arbres en milieu urbain	45
Analyser les principales caractéristiques des arbres en milieu urbain	60
Planter des arbres	30
Effectuer de la grimpe et des déplacements dans les arbres	105
Utiliser et entretenir de l'équipement motorisé	60
Analyser des situations en lien avec la résistance mécanique des arbres	45
Tailler des arbres jeunes, des arbres fruitiers et des haies	60
Entretenir des arbres préadultes	60
Utiliser des techniques de mouflage et des techniques avancées de déplacement dans les arbres	30
Haubaner des arbres	45
Effectuer un sauvetage aérien dans un arbre	30
Abattre des arbres par le pied et par démontage	120
Élaguer des arbres adultes ou sénescents	90
Se situer au regard des travaux de dégagement de lignes aériennes	15
S'intégrer à un milieu de travail	75

PROTECTION ET EXPLOITATION DE TERRITOIRES FAUNIQUES

DEP

1320 heures

Environnement et aménagement du territoire

NATURE DU TRAVAIL

- Patrouiller et surveiller l'exploitation de territoires sous bail
- Faire observer et appliquer les règles de la chasse et de la pêche
- Rédiger des rapports
- Gérer un poste d'accueil
- Préparer et entretenir les équipements, les bâtiments et les infrastructures
- Accompagner et guider les usagers et les clients dans leurs activités
- Appliquer des techniques de chasse, de pêche et de piégeage
- Assister les biologistes et les techniciens de la faune pour divers travaux tels que des inventaires fauniques
- Porter assistance aux personnes en danger et intervenir en cas d'imprévus

Conditions d'admission 1, se référer à la page 47



STAGE

120 heures incluses

Entrées : août et janvier

PERSPECTIVES PROFESSIONNELLES

- Assistant à la protection de la faune
- Gardien de territoire
- Préposé à l'entretien général
- Préposé à l'accueil
- Guide d'activités récréatives et sportives de plein air

Ces fonctions peuvent s'exercer dans des entreprises telles que : pourvoiries, zones d'exploitation contrôlée (ZEC), réserves fauniques, aires fauniques communautaires et parcs nationaux.

Note : Ce programme d'études et le programme **Aménagement de la forêt** offrent la possibilité d'obtenir les deux diplômes d'études professionnelles en un nombre réduit d'heures de formation.



Ce programme est offert à
l'École forestière de La Tuque.

CONTENU DU PROGRAMME

Compétences	Heures
Métier et formation	15
Santé et sécurité	15
Utilisation du matériel, de l'outillage et de l'équipement	60
Assistance aux personnes en difficulté	45
Utilisation du gaz propane	45
Préparation des équipements, des bâtiments et des infrastructures	60
Application de notions de biologie animale	45
Identification d'espèces fauniques	120
Interprétation des lois et règlements relatifs à la conservation de la faune	75
Utilisation d'armes de chasse	75
Communication en milieu de travail	30
Gestion d'un poste d'accueil	45
Survie en forêt	30
Orientation en forêt	60
Déplacement non motorisé en forêt	30
Patrouille du territoire	75
Enquête	60
Notions d'écologie forestière	45
Assistance aux spécialistes en aménagement faunique	60
Pathologie animale	30
Techniques de pêche, de chasse et de piégeage	75
Accompagnement des usagers	90
Recherche d'emploi	15
Intégration au travail	120

ABATTAGE MANUEL ET DÉBARDAGE FORESTIER

DEP

900 heures

Foresterie et papier

NATURE DU TRAVAIL

- Acquérir les connaissances, habiletés et aptitudes pour l'utilisation et l'entretien des appareils d'abattage, d'ébranchage, de tronçonnage et de débardage
- Exécuter des tâches d'interventions sylvicoles telles que :
 - Techniques d'abattage d'arbres
 - Coupes d'éclaircies et de jardinage
 - Débardage des bois
 - Empilage mécanisé
 - Entretien mécanique
 - Gestion d'une petite entreprise

Conditions d'admission 2, se référer à la page 48



STAGE

120 heures incluses

Entrée : septembre

PERSPECTIVES PROFESSIONNELLES

- Abatteur
- Tronçonneur
- Opérateur de scies à chaîne et d'engins de débardage
- Ouvrier en sylviculture et en exploitation forestière
- Pompier forestier

Ces fonctions peuvent s'exercer dans des entreprises d'abattage, des groupements forestiers ou des pépinières privées ou gouvernementales.

Note : Ce programmes d'études et le programme de **Conduite de machinerie lourde en voirie forestière** offrent la possibilité d'obtenir les deux diplômes d'études professionnelles en un an.

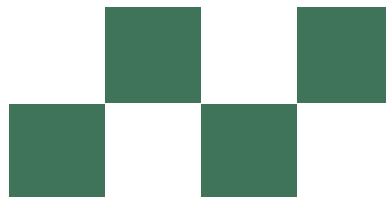


Ce programme est offert à
l'École forestière de La Tuque.

CONTENU DU PROGRAMME

Compétences	Heures
Métier et formation	30
Santé et sécurité	45
Essences forestières commerciales et non commerciales du Québec	60
Lutte contre les feux de forêt	15
Utilisation et entretien d'une scie à chaîne	60
Recherche d'emploi	15
Conduite et entretien d'un engin de débardage	45
Dépannage d'un engin de débardage	60
Prescription sylvicole relative à des travaux d'abattage manuel et de débardage forestier	45
Classement des bois tronçonnés et non tronçonnés	45
Travaux préparatoires au débardage des bois	45
Abattage manuel	105
Débardage des bois tronçonnés et non tronçonnés	90
Façonnage des bois abattus	90
Gestion d'un budget de fonctionnement de microentreprise	30
Intégration au travail	120

AMÉNAGEMENT DE LA FORÊT



DEP

1215 heures

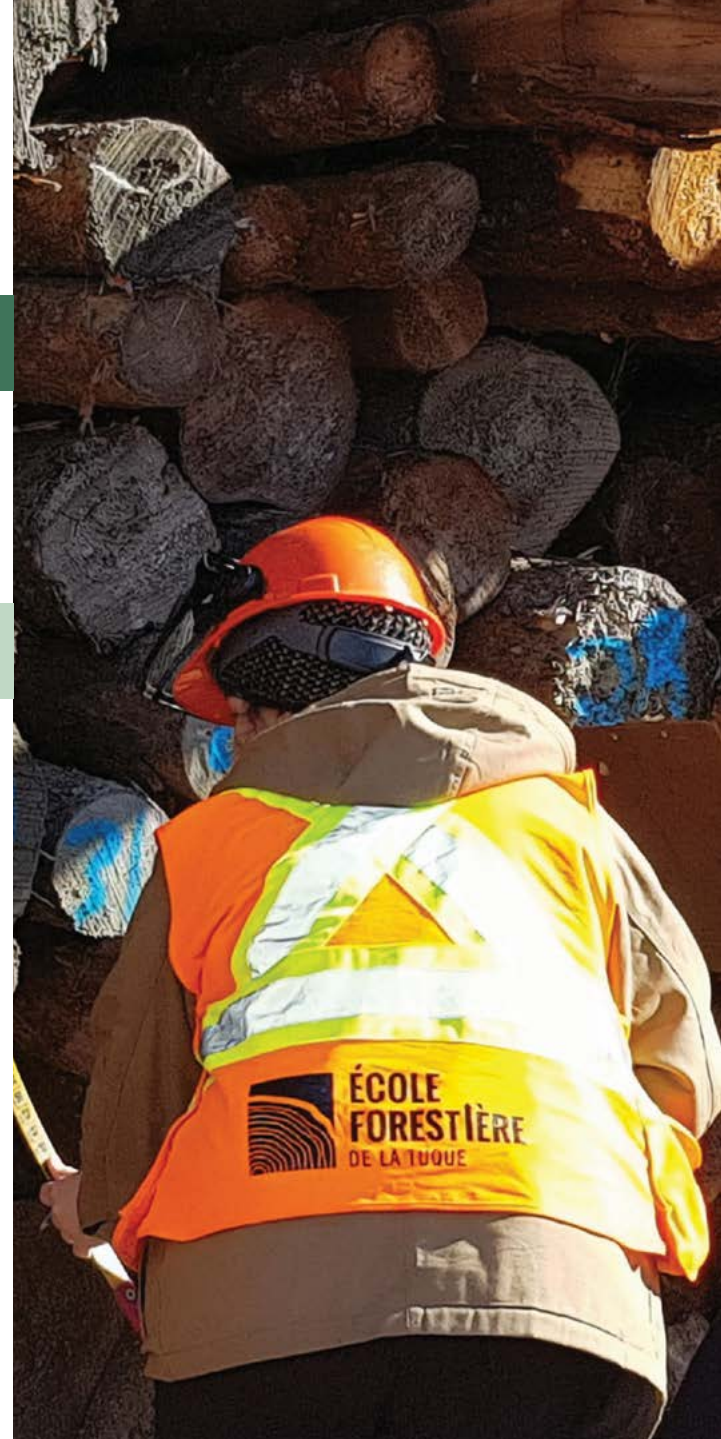
Foresterie et papier

NATURE DU TRAVAIL

Exécuter des tâches telles que :

- Réalisation d'inventaires forestiers
- Délimitation des coupes et des chemins forestiers
- Martelage de bois
- Surveillance et contrôle des coupes et des travaux
- Mesurage des bois abattus
- Inspection relative à la protection des forêts et de la faune (réglementation en vigueur)

Conditions d'admission 1, se référer à la page 47



STAGE

**60 heures incluses¹
11 semaines incluses²**

Entrées : août et janvier

PERSPECTIVES PROFESSIONNELLES

- Technicien forestier
- Contremaître forestier
- Technicien en inventaire forestier (estimateur)
- Mesureur de bois
- Agent de protection des forêts contre le feu
- Ouvrier en sylviculture et en exploitation forestière

Ces fonctions peuvent s'exercer dans des entreprises et des coopératives forestières, des groupements forestiers, des organismes et associations forestières, des sociétés sylvicoles et des firmes de génie conseil.

Note : Ce programme d'études et le programme **Protection et exploitation de territoires fauniques** offrent la possibilité d'obtenir les deux diplômes d'études professionnelles en un nombre réduit d'heures de formation.



**Ce programme est offert à
l'École forestière de La Tuque.**

¹ Formule régulière

² Formule alternance travail-études

CONTENU DU PROGRAMME

Compétences	Heures
Métier et formation	15
Organisation et contexte législatif du secteur forestier	30
Cartes et boussole	60
Principaux végétaux des forêts du Québec	120
Équipement léger motorisé et non motorisé	45
Techniques de secourisme	15
Survie en forêt	30
Techniques de dendrométrie	60
Utilisation de l'équipement informatique	45
Mesurage des bois tronçonnés	75
Photo-identification et photorestitution	45
Inventaires forestiers	75
Mesurage des bois non tronçonnés	60
Qualité des bois abattus	30
Mesurage de bois par la méthode masse/volume	30
Notions de sylviculture	90
Modalités d'intervention en milieu forestier	30
Communication en milieu de travail	15
Reboisement et entretien d'une plantation	45
Éclaircies précommerciales	45
Techniques d'abattage et de débardage de bois	75
Travaux préparatoires à la récolte de bois	75
Recherche d'emploi	15
Inspection de travaux de récolte de bois	30
Intégration au travail	60

CONDUITE DE MACHINERIE LOURDE EN VOIRIE FORESTIÈRE

DEP

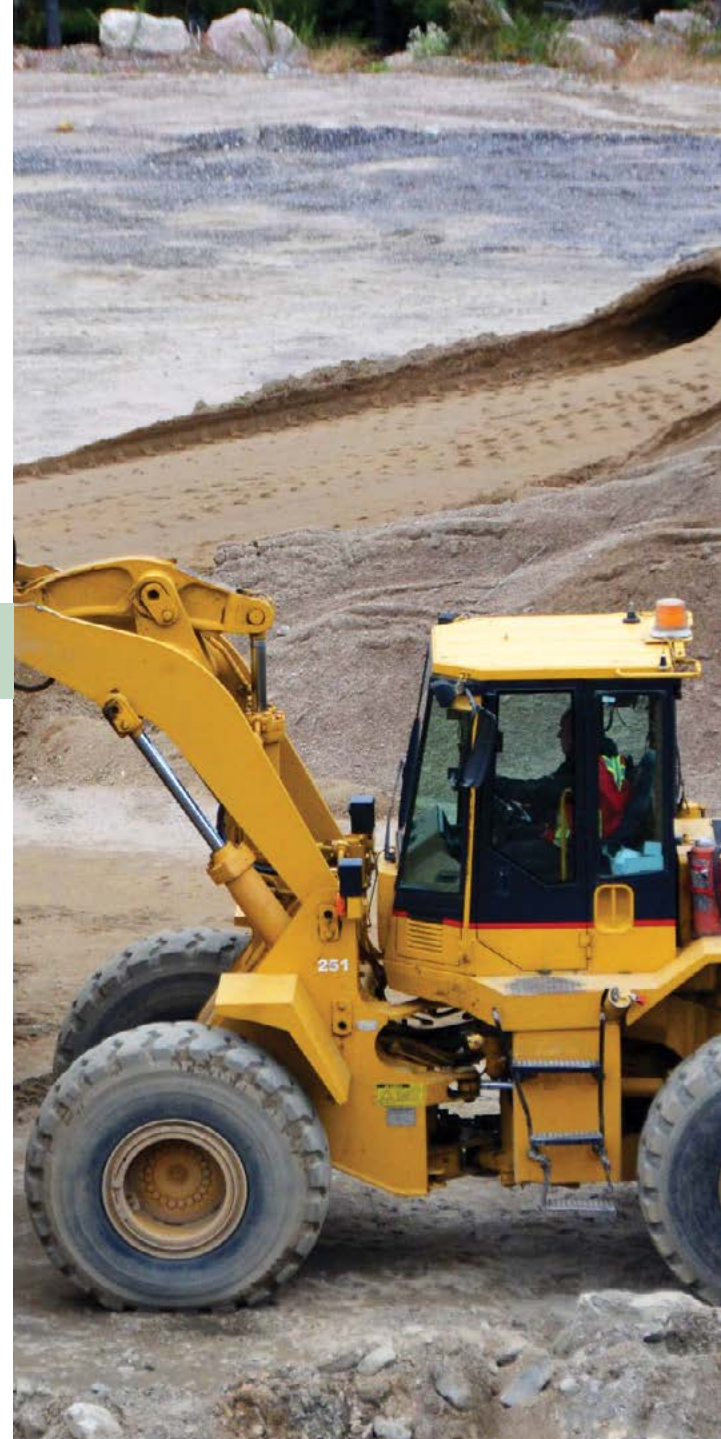
630 heures

Mines et travaux de chantier

NATURE DU TRAVAIL

- Opérer et entretenir la machinerie lourde forestière
- S'intégrer au personnel d'ingénierie dans la planification globale d'un réseau routier en forêt
- Exécuter les diverses étapes de la construction et de l'entretien d'un chemin forestier
- Assister les mécaniciens dans les réparations majeures
- Appliquer la réglementation en vigueur

Conditions d'admission 2, se référer à la page 48



STAGE

280 heures incluses¹

Entrées : mars, avril,
mai, juillet et août

PERSPECTIVES PROFESSIONNELLES

- Opérateur de machinerie en voirie forestière
- Conducteur d'équipement lourd

Les entreprises forestières, les entreprises d'excavation, les sociétés d'aménagement forestier, les municipalités, les entreprises minières et agricoles sont des employeurs potentiels.

Durant la formation, l'élève apprend à opérer les cinq types de machinerie suivante :

- Pelle hydraulique
- Buteur
- Niveleuse
- Tombereau articulé
- Chargeuse sur roues

Note : Ce programme d'études et le programme d'**Abattage manuel et débardage forestier** offrent la possibilité d'obtenir les deux diplômes d'études professionnelles en un an.



Ce programme est offert
à l'École forestière de La Tuque
et à Shawinigan.

¹ Offert en alternance travail-études dont 280 heures réalisées en entreprise.

CONTENU DU PROGRAMME

Compétences	Heures
Métier et formation	15
Communication en milieu de travail	15
Normes de construction de chemins forestiers	45
Entretien d'engins de voirie forestière	60
Conduite d'une pelle hydraulique	60
Conduite d'un buteur	60
Lutte contre les feux de forêt	15
Mise en forme d'un chemin forestier	120
Construction de ponceaux	60
Construction et entretien de la surface de roulement d'un chemin forestier	105
Exploitation d'un banc d'emprunt	75

CONDITIONS D'ADMISSION

1

Pour la personne titulaire du diplôme d'études secondaires ou de son équivalent reconnu, aucune condition d'admission supplémentaire n'est requise (DES).

ou

Pour la personne âgée d'au moins 16 ans au 30 septembre de l'année scolaire au cours de laquelle elle commence sa formation, la condition d'admission suivante s'ajoute : avoir obtenu les unités de 4^e secondaire en langue d'enseignement, en langue seconde et en mathématique ou des apprentissages reconnus équivalents.

ou

Pour la personne âgée d'au moins 18 ans, la réussite du test de développement général et les préalables spécifiques s'il y a lieu, pour le programme visé, ou des apprentissages reconnus équivalents, sont requis comme préalables fonctionnels.

ou

Pour la personne ayant obtenu les unités de 3^e secondaire en langue d'enseignement, en langue seconde et en mathématique dans des programmes d'études établis par le Ministre, la poursuite de sa formation générale en concomitance avec sa formation professionnelle est exigée afin d'obtenir les unités qui lui manquent parmi les suivantes : 4^e secondaire en langue d'enseignement, en langue seconde et en mathématique dans des programmes d'études établis par le Ministre.

CONDITIONS D'ADMISSION

2

Pour la personne titulaire du diplôme d'études secondaires ou de son équivalent reconnu, aucune condition d'admission supplémentaire n'est requise (DES).

ou

Pour la personne âgée d'au moins 16 ans au 30 septembre de l'année scolaire au cours de laquelle elle commence sa formation, la condition d'admission suivante s'ajoute : avoir obtenu les unités de 3^e secondaire en langue d'enseignement, en langue seconde et en mathématique ou des apprentissages reconnus équivalents.

ou

Pour la personne âgée d'au moins 18 ans, la réussite du test de développement général et les préalables spécifiques s'il y a lieu, pour le programme visé, ou des apprentissages reconnus équivalents, sont requis comme préalables fonctionnels.

Condition particulière pour les programmes de cette catégorie

Pour la personne âgée d'au moins 16 ans au 30 septembre de l'année scolaire au cours de laquelle elle commence sa formation, la condition d'admission suivante s'ajoute : être titulaire du certificat de formation d'un métier semi-spécialisé et avoir obtenu les unités requises en langue d'enseignement, en langue seconde et en mathématique soit du 1^{er} cycle du secondaire de la formation générale des jeunes ou de la 2^e secondaire de la formation générale des adultes.

CONDITIONS D'ADMISSION

3

La personne s'inscrivant au programme d'études menant à l'ASP doit être titulaire d'un diplôme d'études professionnelles correspondant au programme choisi.

ou

Se voir reconnaître les apprentissages équivalents.

ou

Exercer un métier ou une profession en relation avec ce programme d'études.

AIDE FINANCIÈRE

Le ministère de l'Éducation offre aux élèves inscrits en formation professionnelle la possibilité de bénéficier du programme de prêts et bourses.

Pour être admissible au programme, il faut satisfaire aux critères suivants :

- Avoir la citoyenneté canadienne ou avoir le statut de résident permanent, le statut de réfugié ou le statut de personne protégée en vertu de la Loi sur l'immigration et la protection des réfugiés
- Résider au Québec
- Avoir été admis dans un établissement d'enseignement et y suivre à temps plein des études reconnues menant à un DEP, une ASP ou une AEP
- Ne pas avoir dépassé la période d'admissibilité pour laquelle une aide financière est attribuée
- Ne pas avoir atteint la limite d'endettement pour un ordre d'enseignement, un cycle d'études ou un programme d'études
- Ne pas disposer de ressources financières suffisantes pour poursuivre des études

Vous pouvez faire une demande d'aide financière

En remplissant en ligne le formulaire « Demande d'aide financière » sur le site : afe.gouv.qc.ca. L'agent de financement de votre établissement peut vous aider à le faire.

Par Internet, c'est simple, rapide et sûr !

Carrefour Formation Mauricie

819 539-2265, poste 3200

École forestière de La Tuque

819 676-3006, poste 6531

DEP : Diplôme d'études professionnelles

ASP : Attestation de spécialisation professionnelle

AEP : Attestation d'études professionnelles



RECONNAISSANCE DES ACQUIS ET DES COMPÉTENCES

Le Service de reconnaissance des acquis et des compétences du Centre de services scolaire de l'Énergie est la porte d'entrée pour s'informer ou entreprendre une démarche de reconnaissance des acquis et des compétences (RAC) au niveau de la formation professionnelle. Le Service de reconnaissance des acquis et des compétences peut vous guider pour entreprendre une démarche RAC selon votre bagage, dans le programme d'études qui vous convient afin d'officialiser vos résultats par le ministère de l'Éducation.



À qui s'adresse la reconnaissance des acquis et des compétences ?

- Aux personnes qui cumulent de l'expérience de vie et de travail et qui désirent obtenir un bilan de compétences ou un diplôme d'études en relation avec leur expérience de travail
- Aux entreprises qui désirent évaluer les compétences de leur main-d'œuvre

Le service de reconnaissance des acquis et des compétences vous offre :

- Un service de première ligne pour vous informer
- Analyse du dossier scolaire
- Plan d'action par une ressource professionnelle pour acquérir les préalables si nécessaire
- Entrevue avec un ou une spécialiste de contenu du domaine pour lequel vous désirez faire reconnaître vos compétences
- Évaluation de vos compétences
- Bilan de vos compétences reconnues
- Référence vers la formation manquante si nécessaire afin d'atteindre le diplôme convoité

Documents obligatoires requis pour l'ouverture d'un dossier RAC :

- Curriculum vitae à jour
- Certificat de naissance (grand format, délivré par le Directeur de l'état civil)
- Dernier bulletin ou relevé de notes et s'il y a lieu, des preuves de formations antérieures
- Carte d'assurance-maladie ou permis de conduire
- Attestation de travail de l'employeur actuel ou précédent et lettres d'employeurs
- Cartes de compétences (s'il y a lieu)

INSCRIPTIONS

Sur place

Shawinigan :

Carrefour Formation Mauricie
5105, avenue Albert-Tessier
Shawinigan (Québec) G9N 7A3
Téléphone : 819 539-2265, poste 3302
Sans frais : 1 800 567-8655

La Tuque :

École forestière de La Tuque
461, rue Saint-François
La Tuque (Québec) G9X 1T8
Téléphone : 819 676-3006, poste 6501
Sans frais : 1 800 676-3006

Par la poste

Contactez la secrétaire du secteur afin de vous informer sur la démarche.

Par courriel

inscriptionrac@cssenergie.gouv.qc.ca

Pour plus d'information,
visitez ceracfp.ca

ÉDUCATION DES ADULTES



ÉDUCATION DES ADULTES

Shawinigan

Tuque

FORMATION GÉNÉRALE DE NIVEAU SECONDAIRE	56
PARTICIPATION SOCIALE/ INTÉGRATION SOCIOPROFESSIONNELLE	58
FRANCISATION	60
AUTRES SERVICES OFFERTS	62

ADMISSION ET INSCRIPTION

Critères

- Condition générale :
être âgé de 16 ans avant
le 1^{er} juillet de l'année en cours
- Conditions particulières :
selon les formations

Quand s'inscrire

En tout temps : la plupart
des formations sont à entrées
continues et sorties variables

Inscription en ligne :



ÉDUCATION DES ADULTES



Centre d'éducation des adultes du Saint-Maurice

1092, rue Trudel
Shawinigan (Québec) G9N 4N5
(accès par la cour arrière)
Téléphone : 819 536-2820, poste 2004
Télécopieur : 819 536-5073

Conseiller en information scolaire
et professionnelle : poste 2022

cea@cssenergie.gouv.qc.ca

Le CÉA du Saint-Maurice offre de la
formation à Shawinigan et à Saint-Tite.



École forestière de La Tuque

461, rue Saint-François
La Tuque (Québec) G9X 1T8
Téléphone : 819 676-3006, poste 6531
Sans frais : 1 866 676-3006
Télécopieur : 819 676-3008

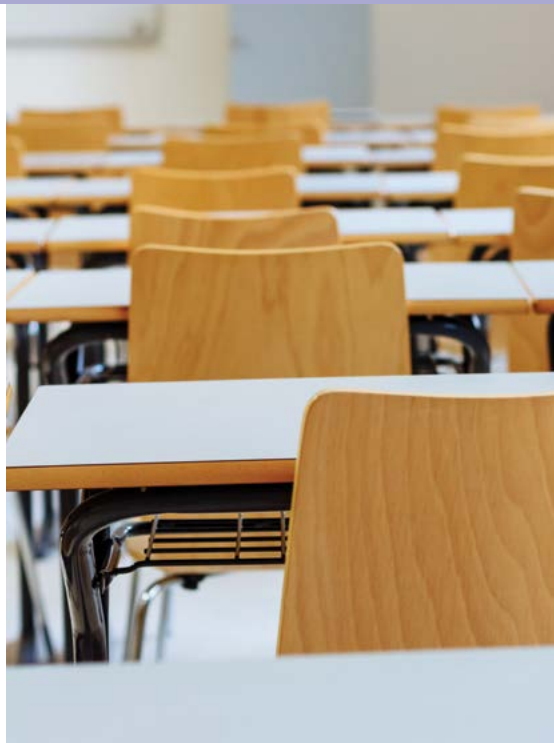
Conseillère en information scolaire
et professionnelle : poste 6531

forest@cssenergie.gouv.qc.ca

FORMATION GÉNÉRALE DE NIVEAU SECONDAIRE

POUR L'OBTENTION

- Du diplôme d'études secondaires
- Des préalables nécessaires à la poursuite d'études professionnelles, collégiales ou universitaires



1^{re} à 5^e secondaire

Également offerts
en formation à distance

LES PROGRAMMES D'ÉTUDES

- Anglais
- Chimie
- Engagement vers sa réussite
- Éducation financière
- Français, langue d'enseignement
- Histoire du Québec et du Canada
- Informatique
- Mathématique (CST, TS, SN)
- Monde contemporain
- Physique
- Science et technologie (ST, ATS, STE, SE)

ALPHABÉTISATION ET PRÉSECONDAIRE

Ce programme offre une mise à jour en écriture, lecture et mathématique. La formation permet d'améliorer sa qualité de vie de tous les jours et, si la personne le souhaite, de se préparer à la poursuite d'études de niveau secondaire.

- Pour mieux communiquer
- Pour avoir confiance en soi
- Pour s'aider dans son travail
- Pour aider ses enfants à l'école
- Pour mieux se familiariser avec l'informatique

INFORMATION ET DEMANDE D'ADMISSION

- Les citoyens canadiens s'adressent au Centre d'éducation des adultes du Saint-Maurice pour les gens de Shawinigan et les environs ou à l'École forestière de La Tuque.
- Les personnes immigrantes doivent s'adresser au Centre d'éducation des adultes du Saint-Maurice ou à l'École forestière de La Tuque.

Inscription en ligne :



Centre d'éducation des adultes du Saint-Maurice

1092, rue Trudel, Shawinigan (Québec) G9N 4N5
(accès par la cour arrière)

Téléphone : 819 536-2820, poste 2004
Télécopieur : 819 536-5073

cea@cssenergie.gouv.qc.ca

Le CÉA du Saint-Maurice offre de la formation à Shawinigan et à Saint-Tite.

École forestière de La Tuque

461, rue Saint-François, La Tuque (Québec) G9X 1T8

Téléphone : 819 676-3006, poste 6531
Sans frais : 1 866 676-3006
Télécopieur : 819 676-3008

forest@cssenergie.gouv.qc.ca

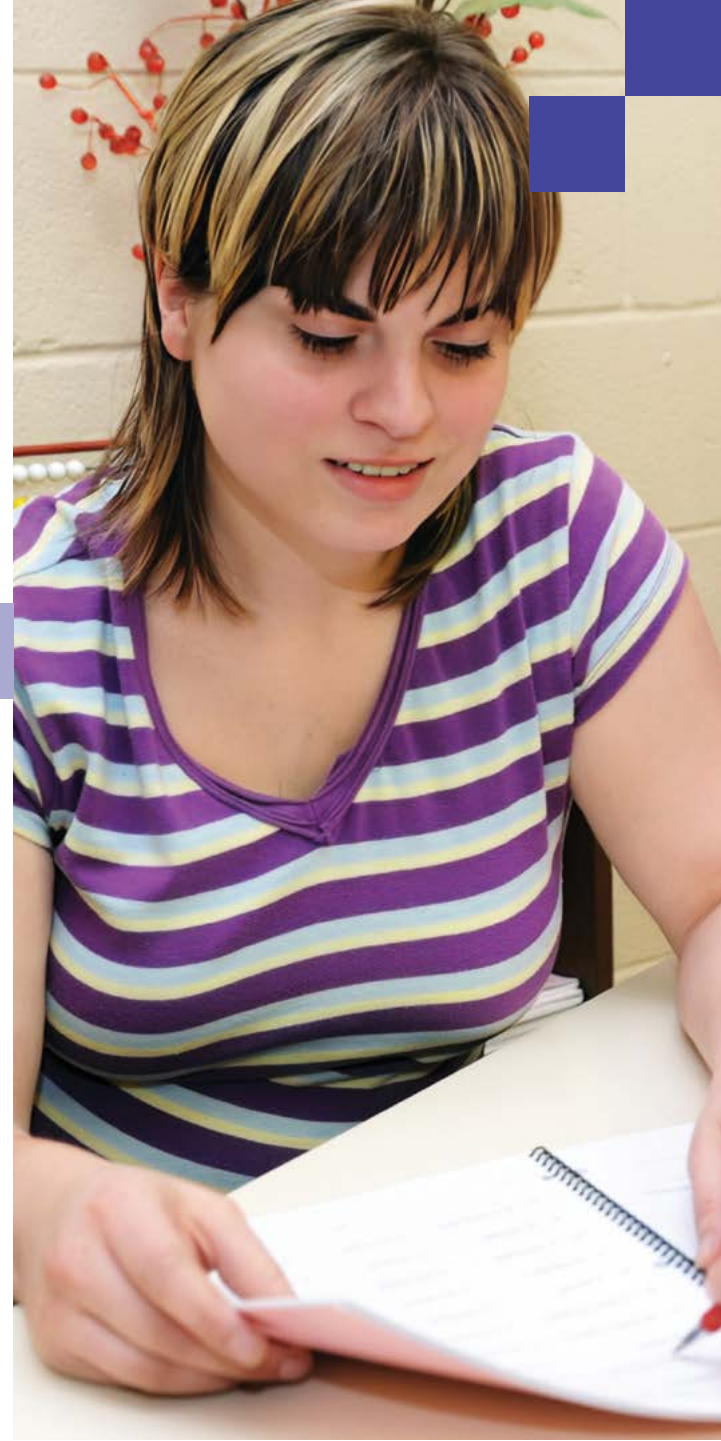
PARTICIPATION SOCIALE / INTÉGRATION SOCIOPROFESSIONNELLE

PARTICIPATION SOCIALE

Cette formation est offerte au Centre d'éducation des adultes du Saint-Maurice et à l'École forestière de La Tuque.

INTÉGRATION SOCIOPROFESSIONNELLE

Cette formation est offerte à l'École forestière de La Tuque et au Centre d'éducation des adultes du Saint-Maurice.



PARTICIPATION SOCIALE

Objectif

Permettre à l'adulte de s'associer et de prendre part aux décisions et aux actions d'une communauté.

Met l'accent sur :

- Le maintien et le rehaussement des compétences;
- L'exercice des rôles sociaux;
- L'épanouissement personnel, intellectuel et culturel de l'adulte en vue de favoriser sa participation active au sein de la société.

Population adulte pouvant être desservie par le programme :

- Personnes vulnérables
- Personnes handicapées
- Personnes âgées
- Personnes avec une dépendance
- Personnes avec une déficience intellectuelle
- Personnes avec des troubles mentaux

Ce programme est offert au Centre d'éducation des adultes du Saint-Maurice et à l'École forestière de La Tuque.

INTÉGRATION SOCIOPROFESSIONNELLE

Objectif

Permettre à l'adulte de développer son employabilité, d'intégrer le marché du travail et de faciliter son maintien à l'emploi. Ce service lui offre également la perspective de poursuivre des études.

Il vise à :

- Choisir un métier non spécialisé ou semi-spécialisé
- Cibler les besoins de main-d'œuvre de votre région
- Connaître les différentes méthodes de recherche d'emploi
- Faire un stage en entreprise dans un secteur qui vous intéresse

Ce programme est offert au Centre d'éducation des adultes du Saint-Maurice et à l'École forestière de La Tuque.

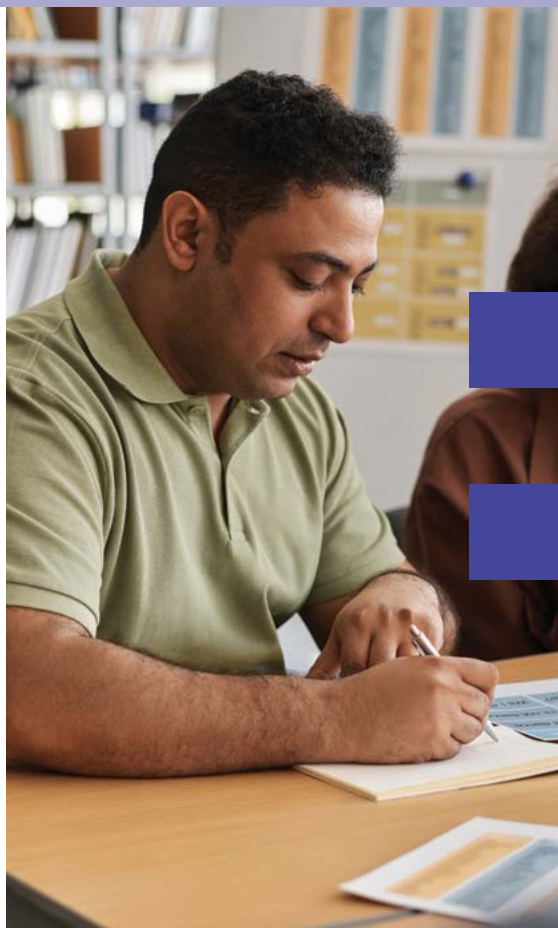
FRANCISATION

OBJECTIF

Ce programme aide l'adulte, dont le français n'est pas sa langue maternelle, à maîtriser l'oral et l'écrit.

Il vise à :

- Faciliter la vie au sein de la société québécoise;
- Préparer l'accès au marché du travail;
- Permettre la poursuite d'un parcours scolaire.



FRANCISATION

Admission

Le programme d'études Francisation s'adresse aux adultes allophones possédant au moins une scolarité de base et admissibles au service d'enseignement Francisation à l'éducation des adultes.

Les personnes intéressées doivent s'inscrire sur la plateforme de Francisation Québec :



DESCRIPTION

Le programme d'études Francisation aide l'adulte à maîtriser le français à travers quatre compétences clés :

- Parler;
- Écouter;
- Lire;
- Écrire.

L'apprentissage s'appuie sur des situations réelles de la vie quotidienne pour rendre les cours concrets et utiles.

Les thèmes abordés incluent :

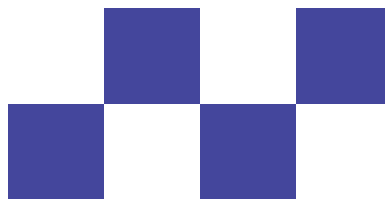
- La vie pratique : santé, habitation, déplacements et consommation;
- La société : éducation, monde du travail, citoyenneté et environnement;
- La culture : médias et repères culturels québécois.

Pour bien s'exprimer dans ces contextes, l'adulte travaille également les bases essentielles :

- La grammaire et le vocabulaire (lexique);
- La prononciation (phonétique).

Ce programme est offert au Centre d'éducation des adultes du Saint-Maurice et à l'École forestière de La Tuque.

AUTRES SERVICES OFFERTS



Test de développement général (TDG)

Le test de développement général mesure la capacité à résoudre des problèmes, à comprendre des concepts mécaniques. Il mesure aussi les connaissances en sciences, en français écrit et en maîtrise de la langue. La réussite de ce test rend éligible à des formations professionnelles. Des préalables spécifiques en français, mathématiques et anglais peuvent être requis.

Tests d'équivalence de niveau de scolarité 5^e secondaire (TENS)

Les tests d'équivalence de niveau de scolarité (TENS) permettent à l'adulte sans diplôme de faire reconnaître ses connaissances acquises par l'expérience.

Ils visent à :

- Faciliter l'accès au marché du travail ou à la formation professionnelle (DEP).

En cas de réussite, l'adulte obtient une AENS (attestation d'équivalence de niveau de scolarité de 5^e secondaire).

Bien qu'elle soit reconnue par les employeurs, cette attestation n'est pas un diplôme d'études secondaires (DES) et ne donne pas d'unités scolaires.

Univers de compétences (UCG)

Pour l'adulte qui n'a pas terminé ses études secondaires, mais qui désire faire reconnaître ses expériences de vie dans le but d'obtenir des unités optionnelles de 5^e secondaire.

Épreuve synthèse en anglais ou français, langue seconde

Pour l'adulte qui veut reconnaître ses acquis en langue seconde afin de recevoir des unités pour l'obtention d'un diplôme d'études secondaires (DES) ou de remplir les conditions d'admission à la formation professionnelle ou à d'autres programmes d'études.

La formation à distance (FAD)

Ce service est conçu pour l'adulte qui ne peut pas se déplacer en classe. Il place l'apprenant au centre de son apprentissage grâce à des outils flexibles.

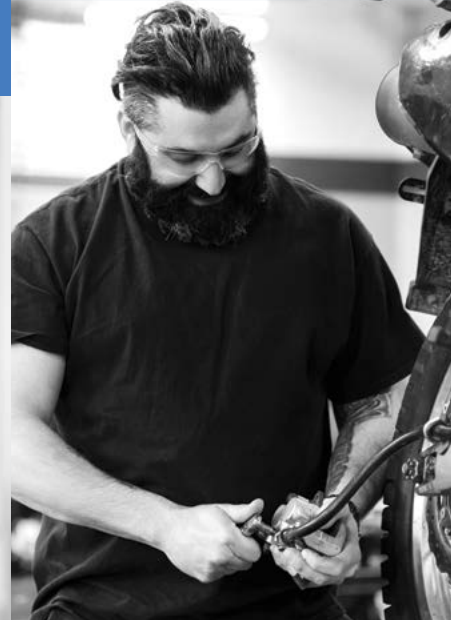
Les échanges avec l'enseignant se font par téléphone, courriel ou vidéoconférence.

Les ressources d'apprentissages sont variées : cahiers, vidéos, activités en ligne et laboratoires en établissement.

Deux modes d'apprentissage :

- Synchrone : en direct (temps réel);
- Asynchrone : à son propre rythme (temps différé).

**FORMATION
CONTINUE
SERVICE AUX
ENTREPRISES ET
AUX INDIVIDUS**



FORMATION CONTINUE

SERVICE AUX ENTREPRISES ET AUX INDIVIDUS

PROGRAMMES MINISTÉRIELS	67
FORMATIONS COURTE DURÉE	68

QUI SOMMES-NOUS?

L'équipe du Service aux entreprises et aux individus du Centre de services scolaire de l'Énergie peut aller à la rencontre des employeurs afin d'évaluer les besoins spécifiques en formation, que ce soit pour la durée et les objectifs demandés.

L'expertise des agents de développement et des enseignants permet de bien cibler les contenus de formation aux besoins des individus dans plusieurs domaines d'activité. L'équipe du SAE de l'Énergie est dynamique et axée sur la formation continue. Elle offre du soutien technique aux travailleurs des entreprises afin de transférer les compétences avant un départ à la retraite.

Notre engagement

Assurer un service de qualité en offrant une solide formation axée sur le développement personnel et professionnel de l'adulte, et ce, en partenariat avec les entreprises et les divers organismes.

Autres services

- Formation sur mesure adaptée aux besoins spécifiques de la clientèle des entreprises
- Conception de matériel pédagogique
- Élaboration et passation d'examen de qualification
- Formation de base

FORMATION CONTINUE SERVICE AUX ENTREPRISES ET AUX INDIVIDUS

SAE

SERVICE AUX ENTREPRISES
ET AUX INDIVIDUS

**Formation continue
Service aux entreprises
et aux individus**

5105, avenue Albert-Tessier
Shawinigan (Québec) G9N 7A3

Téléphone : 819 539-6971, poste 2322

sae@cssenergie.gouv.qc.ca

sae.cssenergie.gouv.qc.ca

PROGRAMMES MINISTÉRIELS

ATTESTATION D'ÉTUDES PROFESSIONNELLES (AEP)

Ces formations seront à confirmer en cours d'année.

- Assistance à la personne en résidence privée pour personnes âgées autonomes et semi-autonomes (180 h)
- Cuisine de restauration rapide (465 h)
- Opérations sur machines-outils à commande numérique (645 h)
- Préparation de matériaux métalliques (450 h)
- Service à la clientèle (540 h)
- Service de garde en milieu scolaire (390 h)
- Soins animaliers (495 h)

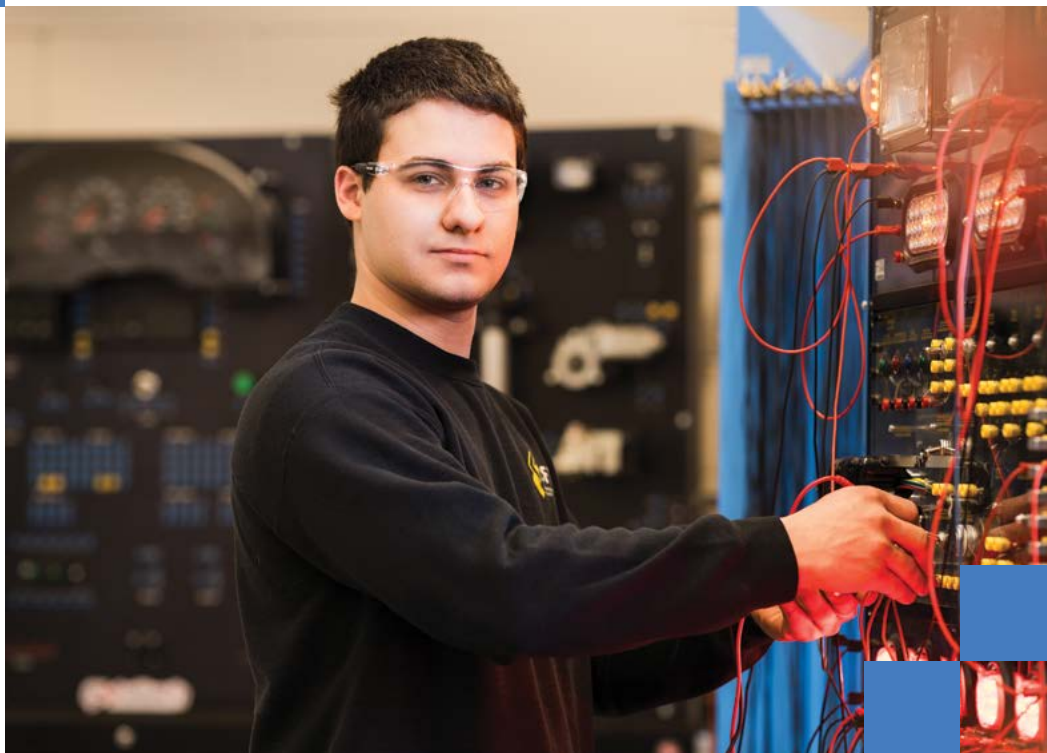
DIPLÔME D'ÉTUDES PROFESSIONNELLES (DEP)

- Transport par camion (615 h)

Certains programmes sont admissibles au Programme de prêts et bourses.



FORMATIONS COURTE DURÉE



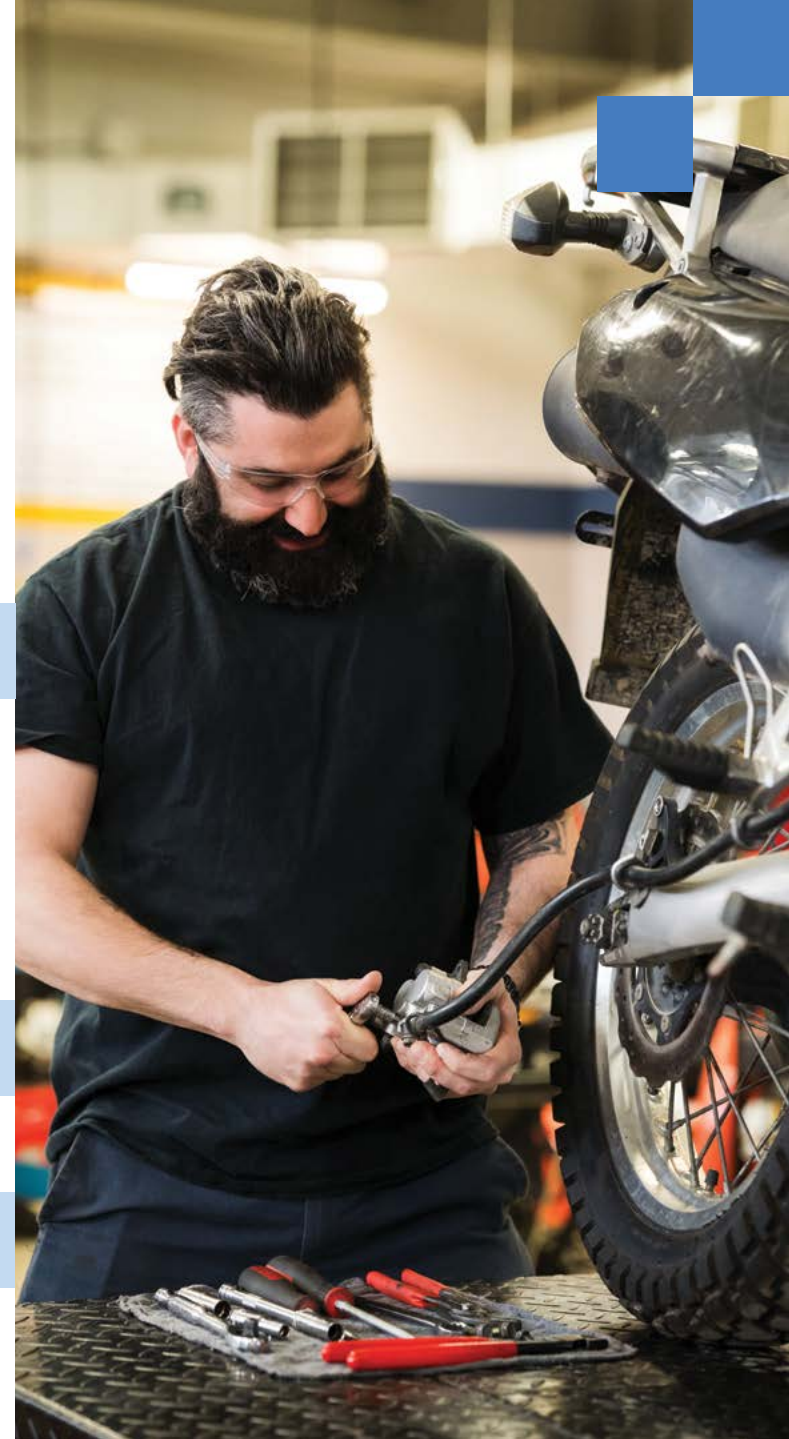
Domaine de l'industrie	Heures
Affûtage de forets, perçage et taraudage	8
Alignement d'équipements	28
Dépannage de systèmes automatisés	42
Dépannage des circuits et des accessoires de cabine (niveau 3)	32
Électricité de base en mécanique de véhicules lourds (niveau 1)	36
Entretien de base d'un compresseur pneumatique	6
Entretien et dépannage des systèmes de charge et de démarrage (niveau 2)	32
Entretien et réparation de carburateur d'équipements légers	24
Entretien et réparation de scie à chaîne	24
Formation des compagnons dans le cadre du PAMT	3
Formation de formateurs pour chariot élévateur	7
Francisation des travailleurs	
Hydraulique de mécanique industrielle (niveau 1)	28
Hydraulique de mécanique industrielle (niveau 2)	35
Initiation à la commande numérique	40
Initiation au soudage	40
Montage, dépannage d'un circuit pneumatique	24
Pompes et moteurs industriels	28
Roulement	16
Transmission et transformation du mouvement	40
Tubes, tuyaux et boyaux	24
Usinage de base au tour conventionnel (niveau 1)	40
Usinage intérieur au tour conventionnel (niveau 2)	40
Usinage extérieur au tour conventionnel (niveau 3)	40
Usinage des filets au tour conventionnel (niveau 4)	40
Usinage sur fraiseuse conventionnelle (niveau 1)	40
Usinage sur fraiseuse conventionnelle (niveau 2)	40
Utilisation d'instruments de mesure de base	12

Certaines conditions s'appliquent.

FORMATIONS COURTE DURÉE

- Conduite de camions lourds
- Élagage
- Mécanique d'équipements de loisir
- Mécanique de véhicules lourds
- Mécanique industrielle
- Opérations de machineries lourdes
- Réalité virtuelle et augmentée
- Robotique
- Secrétariat / comptabilité
- Suite Office 365 (Outlook, Excel, Word)
- Travaux forestiers
- Vente et service à la clientèle
- Santé et sécurité

Certaines conditions s'appliquent.



FORMATIONS COURTE DURÉE

CARTE DE COMPÉTENCE

- Abattage manuel sécuritaire (scie à chaîne)
- Cardio-Secours / DEA (A+)
- Chariot élévateur
- Formation de formateurs en chariot élévateur
- Halocarbures
- Juger de ses limites d'intervention pour l'administration de médicaments et de soins invasifs d'assistance liés aux activités de la vie quotidienne (Compétence 6)
- Permis de conduire classe 3
- Pont roulant
- Premiers secours (RCR)
- Principes de déplacements sécuritaires des personnes (PDSP)
- Programme d'entretien préventif (PEP)
- Santé et sécurité générale sur les chantiers de construction (ASP construction)

Certaines conditions s'appliquent.



ACCÈS ROUTIERS

1

Carrefour Formation Mauricie

2

**Formation continue
Service aux entreprises
et aux individus**

3

École forestière de La Tuque
Formation professionnelle et
formation générale des adultes

4

**Centre d'éducation des adultes
du Saint-Maurice**

5

**Centre d'entrepreneuriat
Alphonse-Desjardins
Shawinigan**



PROSPECTUS

27
28

